

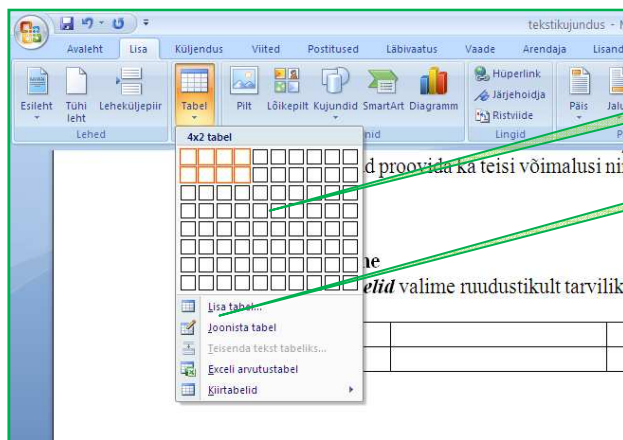
Tabelite kujundamine

Parema ülevaate saamiseks paigutame teabe süstematiseeritult ehk tabelina.

Menüüjada **Lisa** → **Tabelid** avab ruudustiku, mis kujutab tulevase tabeli ridu ja veerge. Liikudes hiireosutiga avanenud ruudustikul näeme, et ka meie dokumenti tekib tabeli võrgustik. Valime vajaliku ridade ja veergude arvu, klõpsame vasaku hiireklahviga ja kinnistame nii tabeli võrgustiku oma dokumenti (vt sele1).

Nagu eelmistes õppetekstides nägime, on siingi tabeli lisamiseks ka teisi võimalusi. Võime klõpsata ruudustiku all oleval menüüpunktil **Lisa tabel**. Avanevas aknas saame arvudega näidata vajaliku tabeli ridade-veergude arvu. Ja kolmanda võimalusena on samuti ruudustiku all menüüpunkt **Joonista tabel**. Sellel klõpsates muutub hiireosuti pliiatsikujuliseks. Hoiame vasakut hiireklahvi all ja joonistame vajalikud tabelilahtrid.

Millist võimalust kasutada? Väiksemat korrapärast tabelit on ilmselt lihtsaim moodustada võrgustiku abil. Suurema tabeli tarvis võiks kasutada ridade-veergude arvulist määramist. Joonistamine sobiks keerukama ülesehitusega tabelite tarvis. Küllap siin, nagu muudelgi juhtudel, kujuneb mingi viis igale kasutajale omasemaks.



Sele 1. Menüüpunkt **Tabelid** klõpsates on avanenud tabeli lisamise ruudustik ning sellel on dokumenti lisamiseks valitud kahest reast ja neljast veerust koosnev tabel. Tabeli lisamiseks teksti näeme siin ka muid võimalusi mida oli tekstis lähemalt kirjeldatud.

Kui kursor asub tabeli piirkonnas näeme akna ülemisel serval lisamenüüd **Tabeliriistad**, millel klõpsates avaneb tabeliriistade menüü, mis pakub võimalusi tabeli kujundamiseks.

Kirjutame nüüd oma tabeli lahtritesse vajalikud tekstid. Tabeli lahtri piires on võimalik teksti paigutada menüüjadalt **Tabeliriistad** → **Paigutus** → **Joondus** avanenud nuppude abil.

Harjutus. Klõpsake oma tabeli mingis lahtris paikneval tekstil – niimoodi viite kursori tabeli piirkonda. Proovige nüüd, kuidas toimivad kirjeldatud menüüjadalt avanevad nupud. Sõnastage enda jaoks nende toime.

Keerukama tabelivõrgustiku kujundamiseks loome algul lihtsa võrgustiku ning seejärel kasutame menüüjadalt **Tabeliriistad** → **Paigutus** avanenud punkti **Ühenda lahtrid**. Näiteks järgmine tabel (vt sele 2) loodi algul 4 realise ja 4 veerulisena. Seejärel valiti vasakpoolse veeru kaks ülemist lahtrit („tõmmati siniseks”) ja klõpsati nimetatud punktil **Ühenda lahtrid**. Sama tehti ka teises veerus.

Harjutus. Kuidas nihutada tabeli jooni? Nihutage hiireosutit aeglaselt tabelil. Pange tähele, kuidas hiireosuti muutub tabeli joone juures kaksikjooneks. Vajutage nüüd hiire vasak klahv alla ja lohistage joon sobivasse kohta.

Jrk nr	Nimi	Autod	
		Bensiini-mootoriga	Diisel-mootoriga
1	Peeter	5	6
2	Jüri	4	3

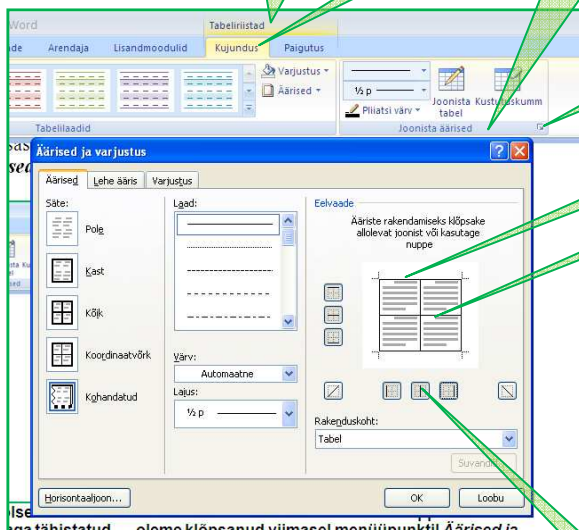
Sele 2. Mõnikord on tabelis ruumi kokkuhoiu vajadusel ja ka esteetilistel kaalutlustel otstarbekas paigutada tekst püstsuunas. Niisugusel juhul on abi nupust **Teksti suund**. Kujundamiseks tabelit ülevaatlikumaks kasutatakse lahtrite, veergude ja ridade eraldamiseks mitmetüübilisi jooni. Näiteks on tavaine tabeli pea eraldamine ülejäänud tabelist paksema või mitmekordse joonega. Samuti võib mõned veerud eraldada teistsuguse joonega.



Sele 3. Tabelit võib kasutada ka teksti paigutamise vahendina. Siin on näiteks foto kõrvale paigutatud tekst, mis võiks olla pildi selgituseks või allkirjaks. Kasutasime üherealist ja kaheveerulist tabelit, mille vasakusse lahtrisse kopeerisime foto ja parempoolsesse lahtrisse kirjutasime teksti. Seejärel avasime menüüjadalt **Tabeliriistad** → **Kujundus** menüüpunkti **Äärised** ja klõpsasime punktil **Ääriseta**. Nii vabanesime tabeli joontest.

Pildile ääriste moodustamiseks klõpsame pildil ja seejärel akna ülaserva ilmunud lisamenüül **Pildiriistad**. Avanenud tööriistaribalt leiame punkti **Pildiääris**, kust leiame võimalusi pildi ääriste moodustamiseks.

Mitmesuguseid jooni ja nende paigutust saab valida aknast **Äärised ja varjustus**, mis avaneb menüüjadaga **Tabeliriistad** → **Kujundus** → **Joonista äärised** → **väike nooleke all paremas nurgas**.



Sele 4. Aktiveerisime tabelis mingi osa ja avasime kirjeldatud menüüjadaga akna **Äärised ja varjustus**. Eelvaate piirkonnas kujutatakse tabeli valitud ala, kusjuures **välimistele joontele** vastavad valitud tabelipiirkonna välimised jooned. Valitud piirkonna püstjoontele vastab eelvaate keskmine püstjoon ja valitud piirkonna rõhtjoontele eelvaate keskmine rõhtjoon.

Aknas **Äärised ja varjustus** paneme tähele piirkonda **Eelvaade**, kus kujutub see tabeliosa, mis on tehtud aktiivseks. Selle piirkonna servades olevatel **nuppudel** klõpsates saab sisse-välja lülitada tabeli valitud piirkonnas paiknevaid jooni ning niiviisi tabeli joontevõrgustikku täiendavalt kujundada. Eelvaatel näeme, milline meie tabel hakkab välja nägema, kui klahvil **OK** klõpsame. Toonitame siinkohal veelkord, et eelvaatel näeme oma tabeli valitud piirkonda.

Akna **Äärised ja varjustus** keskmises piirkonnas pakutavate valikutega **Laad**, **Värv** ja **Laius** on võimalik määrata lisatavate joonte parameetreid: joone laadi, värvi ja paksust.

Harjutus. Valige oma tabelist mingi piirkond või ka kogu tabel ning avage aken **Äärised ja varjustus**. Lülitage eelvaate piirkonnas asuval nupul klõpsates välja mingi joon. Valige akna keskmises piirkonnas pakutavate valikute abil uus joon. Lülitage uus joon samal nupul klõpsates endise asemele. Ning lõpuks **OK** ja näete tulemust. Sõnastage enda jaoks joone vahetuse protsess.

Aknani **Äärised ja varjustus** jõuame ka menüüjadaga **Tabeliriistad** → **Kujundus** → **Äärised** → **Äärised ja varjustus**. Selles aknas pakutakse suurim valik tabeli kujundamiseks tarvitavaid vahendeid. Kui soovime jooni ükshaaval muuta, sobib kasutada menüüjadalt **Tabeliriistad** → **Kujundus** → **Joonista äärised** leitav tööriist **Joonista tabel**. Selle kasutamine on analoogne käesoleva õppeteksti algul kirjeldatuga.